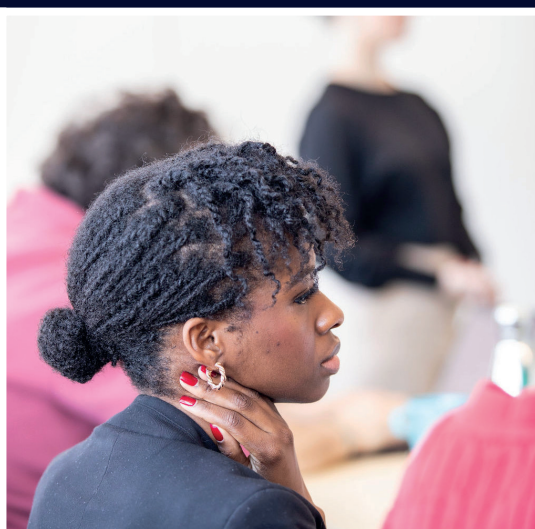




L'Économie sociale
comme outil de
développement territorial ?

Perspectives depuis Montréal-Nord



Sommaire exécutif

Dans le cadre du Sommet de l'économie sociale 2025, le Comité Inclusion Sociale et Économique de la Table de quartier de Montréal-Nord¹ a été mandaté pour effectuer une consultation des organisations du milieu nord-montréalais dans le but de comprendre les obstacles à la mise sur pied d'entreprises d'économie sociale dans l'arrondissement et d'identifier des pistes de recommandations. Ce document vise à faire connaître et partager les résultats de cette démarche.

Obstacles clés

Trois grandes catégories d'obstacles ont émergé des échanges avec le milieu :

01	Des barrières reliées à la précarité économique et au niveau d'éducation de la population résidant à Montréal-Nord affectant la prise en charge des initiatives et la rentabilité, tout en étant aggravés par le manque de soutien et d'accompagnement.
02	Des barrières reliées à la diversité culturelle , telles que les barrières à l'intégration, le manque d'information et de représentation.
03	Des barrières reliées au territoire , telles que le financement, la mobilité, le rayonnement et les relations avec les acteurs hors de l'arrondissement.

Ces barrières ne sont pas isolées les unes des autres. En effet, elles se renforcent mutuellement. La multiplicité des enjeux fait questionner certains acteurs et actrices mobilisées à savoir si l'économie sociale est réellement un modèle adéquat pour faire face aux barrières identifiées.

¹ : retrouvez la liste des membres en fin de document



Recommandations

De ces obstacles ont émergé des discussions sur les différentes façons de rendre l'économie sociale plus accessible pour la population et les organisations de Montréal-Nord. Parmi ces recommandations, le milieu a identifié trois éléments centraux et prioritaires :

Se [ré]engager dans une lutte contre les causes structurelles de la pauvreté

Il est essentiel de politiser le mouvement pour rappeler son rôle dans la lutte contre la pauvreté et de repositionner les initiatives d'économie sociale comme outils de développement social afin d'intégrer l'ensemble de la population, y compris les secteurs les plus vulnérables, dans la transition vers une économie plus juste.

[Re]Territorialiser l'économie sociale

Le mouvement de l'économie sociale doit faire de véritables efforts afin de s'adapter aux réalités locales des territoires et reconnaître les inégalités interrégionales qui peuvent affecter de manière disproportionnée les populations à risque.

Mettre de l'avant la rentabilité sociale

Élaborer une vision de la rentabilité qui n'est pas uniquement financière et qui prend centralement en considération la rentabilité sociale et les retombées dans le milieu afin de favoriser la création d'initiatives dans des milieux où la rentabilité financière est difficile à atteindre.



Présentation de la démarche

En vue du Sommet de l'économie sociale 2025, le Chantier de l'économie sociale fédère les entités associées à son mouvement afin de faire avancer les réflexions dans certaines sphères d'activité. Dans le cadre de cette réflexion, celui-ci a demandé le soutien du Comité Inclusion sociale et économique, un organe formé d'acteurs de Montréal-Nord qui réfléchit depuis plusieurs années sur les barrières à l'inclusion vécues par les résidents de ce territoire.

Montréal-Nord est un arrondissement où plus de 75% de la population est issue d'une première ou deuxième génération d'immigrant. Il s'agit aussi d'un milieu où la population cumule de nombreuses vulnérabilités (sociales, économiques, environnementales, etc.). Les acteurs du comité observent plusieurs barrières quant à son utilisation sur le territoire nord-montréalais.

Méthodologie

Afin de mieux circonscrire ces obstacles et de mettre en lumière les remèdes transformateurs et les réformes possibles, le comité a mis sur pieds une démarche de consultation auprès de différents acteurs des milieux sociaux et communautaires de Montréal-Nord. Celle-ci a rassemblé des acteurs locaux ayant participé à des initiatives d'économie sociale et travaillant avec la population locale.

Au cours de deux ateliers de discussions, ces différents acteurs ont pu s'exprimer sur leurs perceptions de l'économie sociale. Le premier a rappelé les fondements de l'économie sociale avant de partager les initiatives passées du territoire et d'identifier les freins à la mise sur pieds d'initiatives dans le secteur. Dix organismes ont participé à cette première discussion. Revenant sur ces constats, le deuxième atelier a rassemblé douze organisations et a été l'occasion de réfléchir et d'élaborer des recommandations adressées à l'ensemble du mouvement.

Par la suite, un résumé des différents échanges et des recommandations a été envoyé et approuvé par les personnes participantes ainsi que par des personnes chercheuses dans le domaine. Cette approche participative a permis d'assurer que les recommandations finales représentaient bien la réalité vécue par les organismes partenaires et les enjeux identifiés par la communauté scientifique. Des pistes d'action ont également été explorées.

Enfin, un webinaire en collaboration avec le Centre de recherche sur les innovations sociales (CRISES) a permis de pousser la réflexion plus loin et de faire des parallèles avec des situations similaires. Des capsules informatives ont également été produites afin d'atteindre un public plus large.

Organisations participantes:

- Hoodstock
- Vision Charitable
- Arrondissement de Montréal-Nord
- Parole d'excluEs
- Les Fourchettes de l'espoir
- Carrefour jeunesse-emploi Bourassa-Sauvé
- Centre multiethnique de Montréal-Nord
- Le Pôle - développement économique de Montréal-Nord
- Centre d'action Bénévole de Montréal-Nord
- Centre des jeunes de l'Escale
- Centre de formation et d'entrepreneuriat
- Impulsion - Travail

Constat

De ces réflexions ont émergé des questionnements par rapport au modèle de l'économie sociale. **Pour les participants, ce modèle économique semble peu adapté aux réalités reliées à la précarité économique, au développement territorial et à la diversité culturelle de Montréal-Nord.** Cela est accentué par le fait que peu d'entreprises d'économie sociale sont présentes sur le territoire et que celles qui existent doivent faire face à des enjeux de mobilité, d'ancrage et de rayonnement dans le reste du mouvement.

Ces différentes conclusions mettent en lumière un certain décalage entre la volonté du mouvement de l'économie sociale et la réalité telle que vécue par les organisations de notre territoire. Les éléments mis de l'avant par le Chantier de l'économie sociale tels que l'universalité des approches, la création de liens forts avec le territoire et la construction collective d'une économie alternative sont difficilement réalisables dans un milieu marqué par la pauvreté et l'exclusion. En échouant à prendre en compte ces différents enjeux, l'économie sociale peut, au contraire, contribuer à la marginalisation d'une partie de la population.

Une économie qui travaille pour nous est une économie qui lutte activement contre les injustices sociales, économiques et territoriales et qui favorise l'inclusion de tous et de toutes. Nous espérons que ce document contribuera aux réflexions concernant l'avenir du mouvement et qu'il favorisera l'intégration de perspectives plurielles au Sommet de l'économie sociale 2025.

Le mouvement est incarné par des acteurs de soutien et par des entreprises phares. Bien que le mouvement de l'économie sociale soit incarné par des acteurs de soutien qui couvrent notre territoire et que quelques entreprises issues du mouvement soient présentes, la connaissance du modèle de l'entreprise d'économie sociale et de ses valeurs demeure très imparfaite.

Pour plus d'informations : Jean-François Gosselin | jfgosselin@lepole.ca



Crédit photo : Noc photography

Résultats de la consultation

De nombreux obstacles, à la fois au niveau social, économique et culturel, limitent la capacité des organismes et des résidents de Montréal-Nord à mettre sur pieds des initiatives d'économie sociale.

Barrières liées à la précarité économique et au niveau d'éducation

La population de Montréal-Nord est aux prises avec des enjeux liés à la pauvreté. En 2019, 24.2% de la population de l'arrondissement n'avait pas de diplôme et 40% avait un revenu personnel de moins de 20 000\$ par an (IUPE, 2020). Cela entraîne plusieurs obstacles au développement de l'économie sociale :

Prise en charge des initiatives d'économie sociale

- L'intersectionnalité des enjeux liés au manque de capital scolaire, social et économique rend le modèle actuel peu adapté aux réalités des individus
- Les valeurs qui sous-tendent le mouvement de l'économie sociale ne sont pas promues et connues sur le territoire
- Le niveau de langage utilisé dans le cadre du mouvement est flou et inaccessible pour un public vivant avec des enjeux linguistiques et/ou un manque d'éducation
- Les individus en situation de pauvreté n'ont pas le temps ni les moyens de s'impliquer pleinement dans la vie associative du mouvement et/ou de consommer des biens issus de l'économie sociale
- Les personnes en situation de pauvreté n'ont pas la capacité de [re]prendre en charge une entreprise, ce qui limite l'appropriation de l'initiative par la communauté
- Les personnes en situation de pauvreté n'ont pas le loisir de consacrer plusieurs heures de travail non rémunérées au développement d'une démarche pouvant mener à la mise en place d'une entreprise d'économie sociale
- Des acteurs externes, tels que les organisations communautaires, sont essentiels afin d'agir comme levier, mais ne sont pas reconnus ni financés en ce sens

Rentabilité

- Les délais de rentabilité des projets demandés par la plupart des bailleurs de fonds sont trop courts et difficiles à atteindre à moyen et long terme dans un milieu où le revenu disponible est peu élevé
- La rentabilité sociale des projets est insuffisamment valorisée dans l'analyse des dossiers d'investissement ce qui limite la reconnaissance des impacts de certaines initiatives
- Le financement au démarrage et à la pérennisation des projets est mal adapté pour un arrondissement comme Montréal-Nord

Soutien et accompagnement

- Les organisations communautaires qui pourraient agir comme levier ont déjà de la difficulté à répondre aux besoins des résidents et n'ont pas les ressources humaines ou financières nécessaires pour mettre sur pieds des entreprises d'économie sociale
- Les organisations locales en soutien à la mise sur pieds d'initiative d'économie sociale dans le quartier manquent de ressources pour bien réaliser leur travail
- Les acteurs en soutien et les bailleurs de fonds sont absents du territoire



Crédit photo : Kevin Calixte



Recommandations

1. Se [ré]engager dans une lutte contre les causes structurelles de la pauvreté

- 1.1** Politiser le mouvement pour rappeler son rôle dans la lutte contre la pauvreté
 - 1.2** Repositionner les initiatives d'économie sociale comme outil de développement social
 - 1.3** Réfléchir aux moyens mis en place et à mettre en place pour soutenir plus efficacement l'émergence de projets d'économie sociale dans des contextes de pauvreté et d'exclusion
-

2. Vulgariser le vocabulaire de l'économie sociale pour rendre le mouvement accessible au grand public

- 2.1** Clarifier la définition de l'économie sociale
 - 2.2** Définir les critères de qualification des entreprises d'économie sociale
 - 2.3** Clarifier le terrain de jeu des entreprises d'économie sociale
-

3. Faciliter l'atteinte de la rentabilité dans des projets visant la lutte à la pauvreté

- 3.1** Élaborer une vision de la rentabilité qui n'est pas uniquement financière et qui prend en considération la rentabilité sociale et les retombées dans le milieu
- 3.2** Élargir les délais d'atteinte de la rentabilité économique afin de per-

mettre aux individus et aux organisations en contexte de pauvreté souhaitant se lancer dans une initiative d'économie sociale de développer leur projet

4. Soutenir adéquatement les individus et les organisations de Montréal-Nord

- 4.1** Clarifier et faire la promotion des leviers existants à Montréal-Nord afin d'en faciliter l'accès
- 4.2** Outiller et faciliter l'accès aux organes de soutien et au financement afin de faciliter le prédémarrage, le démarrage, la consolidation et la pérennisation d'entreprises d'économie sociale à Montréal-Nord
- 4.3** Faire des liens avec des organisations œuvrant à la lutte contre la pauvreté et l'exclusion
- 4.4** Que les acteurs du mouvement organisent, en partenariat avec des organisations locales, des moments d'échanges et de discussions sur l'économie sociale auprès des organisations et des citoyens



Crédit photo : Sarah Latulippe

Barrières culturelles

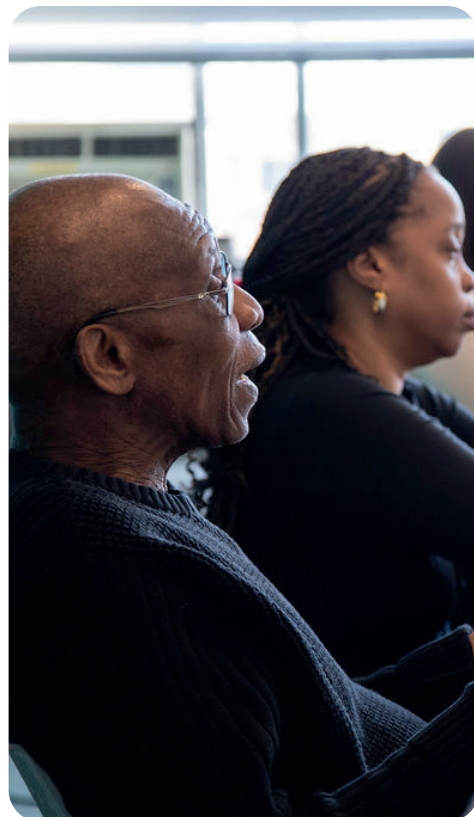
En 2019, 22% de la population de Montréal-Nord avait immigré au pays au cours des cinq dernières années (IUPE, 2020). Ces nouveaux arrivants sont issus des communautés haïtiennes, algériennes et maghrébines (Cariès & al., 2021).

Barrières à l'intégration

- Les personnes immigrantes vivent des enjeux propres à l'immigration - problèmes financiers, manque de reconnaissances des acquis, difficulté d'inclusion sociale, barrière de la langue et manque d'accès à l'information - ce qui limite leur disponibilité à participer à des initiatives sociales et leur capacité à [re]prendre en charge une entreprise d'économie sociale
- De nombreuses personnes nouvellement arrivées ne possèdent pas le réseau nécessaire pour créer une entreprise collective

Manque d'information et de représentation

- Certaines personnes nouvellement arrivées ne savent pas qu'elles mettent sur pieds des initiatives d'économie sociale, notamment parce qu'elles manquent d'information
- Il existe des préjugés au sein de certaines communautés qui considèrent ces entreprises comme des modèles non durables
- Certaines personnes racisées ne se sentent pas incluses dans le mouvement par manque de représentation



Crédit photo : Noc photography



Recommandations

5. Faciliter la création de liens entre les entreprises d'économie sociale, les organisations communautaires et les personnes nouvellement arrivées

- 5.1** Faciliter l'accès à l'information sur les ressources disponibles en économie sociale pour les personnes nouvellement arrivées

6. Travailler avec les communautés culturelles

- 6.1** Développer des activités en collaboration avec les communautés culturelles dans le but de faire la promotion du modèle
- 6.2** Effectuer une mobilisation de terrain des organisations, des individus et des initiatives qui pourraient être considérés comme des entreprises d'économie sociale dans le but de les informer sur les ressources disponibles
- 6.3** Permettre l'adaptation du modèle québécois de l'économie sociale aux réalités des personnes immigrantes
- 6.4** Valoriser et faire rayonner les initiatives mises sur pieds par des communautés culturelles variées.
- 6.5** Que le mouvement s'intéresse aux différentes communautés et travaille avec ces dernières pour qu'elles s'approprient le modèle et ses organisations de soutien.
- 6.6** Revoir les modes de participations aux différentes instances afin de s'assurer qu'elles tendent vers une plus grande inclusion
- 6.7** Mettre en place des parcours d'accompagnement différenciés pour que les personnes issues des différentes communautés puissent rejoindre les lieux décisionnels du mouvement



Barrières liées au territoire

Le cas de Montréal-Nord est distinct des autres municipalités en matière d'accès à l'économie sociale. En effet, en tant qu'arrondissement de la Ville de Montréal, les enjeux présents sur le territoire nord-montréalais diffèrent des autres arrondissements de la ville.

En 2021, l'arrondissement comptait près de 89 000 personnes réparties sur 11 km² (Ville de Montréal, 2022). Malgré la densité de population, peu de services sont accessibles sur le territoire. Les secteurs du Nord-Est et de l'îlot Pelletier sont considérés comme vulnérables au niveau économique, social, environnemental et en matière de sécurité, selon l'indice d'équité des milieux de vie (Ville de Montréal, 2024).

De plus, la couverture médiatique négative de l'arrondissement contribue à stigmatiser et à marginaliser la population, ce qui peut nuire à l'attachement au territoire (Bourassa, 2021).

Financement, ancrage et mobilité

- La visibilité médiatique du quartier contribue à sa marginalisation et à son sous-financement
- L'accès restreint aux services sur le territoire oblige la population à sortir de l'arrondissement pour avoir accès à des biens et services issus de l'économie sociale ou au service de soutien à l'émergence ou la consolidation de projets, cet obstacle est renforcé par des enjeux de mobilité

Relation avec les acteurs de l'écosystème

- La place de l'économie sociale devrait être priorisée dans la vision du développement économique de l'Arrondissement de Montréal-Nord
- Les réseaux de soutien à la promotion et à l'émergence de l'économie sociale à Montréal-Nord devraient être repensés
- Les organisations communautaires lancent des initiatives d'économie sociale par nécessité, afin de combler le manque de financement de l'État, plus que par la vision de développer des modèles alternatifs.

Rayonnement

- Il existe peu de modèles exemplaires d'entreprises d'économie sociale à Montréal-Nord
- Le manque d'information et de ressources limite le rayonnement des initiatives existantes
- Les outils d'évaluation sont uniformisés et peu adaptés aux réalités de Montréal-Nord.



Crédit photo : Noc photography



Recommandations

7 [Re]Territorialiser l'économie sociale

- 7.1 Reconnaître les inégalités interrégionales et faire des efforts clairs pour pallier ces inégalités
- 7.2 Reconsidérer les quartiers comme des territoires avec leurs spécificités et ancrer les projets d'économie sociale qui visent à lutter contre la pauvreté et l'exclusion dans les réalités de ses quartiers
- 7.3 Développer une vision locale de l'économie sociale en fonction des besoins vécus sur le terrain
- 7.4 Reconnaître les contextes particuliers de territoires, comme l'arrondissement de Montréal-Nord, en matière de pauvreté et de diversité culturelle et réfléchir aux ajustements nécessaires pour favoriser l'essor du mouvement
- 7.5 Adapter les outils d'évaluation des entreprises d'économie sociale aux réalités de Montréal-Nord afin qu'ils reflètent la réalité du milieu dans le but de mieux soutenir les projets

8 Travailler en étroite collaboration avec les acteurs locaux qui connaissent les réalités du terrain

- 8.1 Soutenir les leviers existants afin d'encourager les activités dans l'arrondissement de Montréal-Nord
 - 8.2 Favoriser la création de liens avec les organisations communautaires dans le quartier afin de briser les silos
-

9 Favoriser le partage et les apprentissages communs

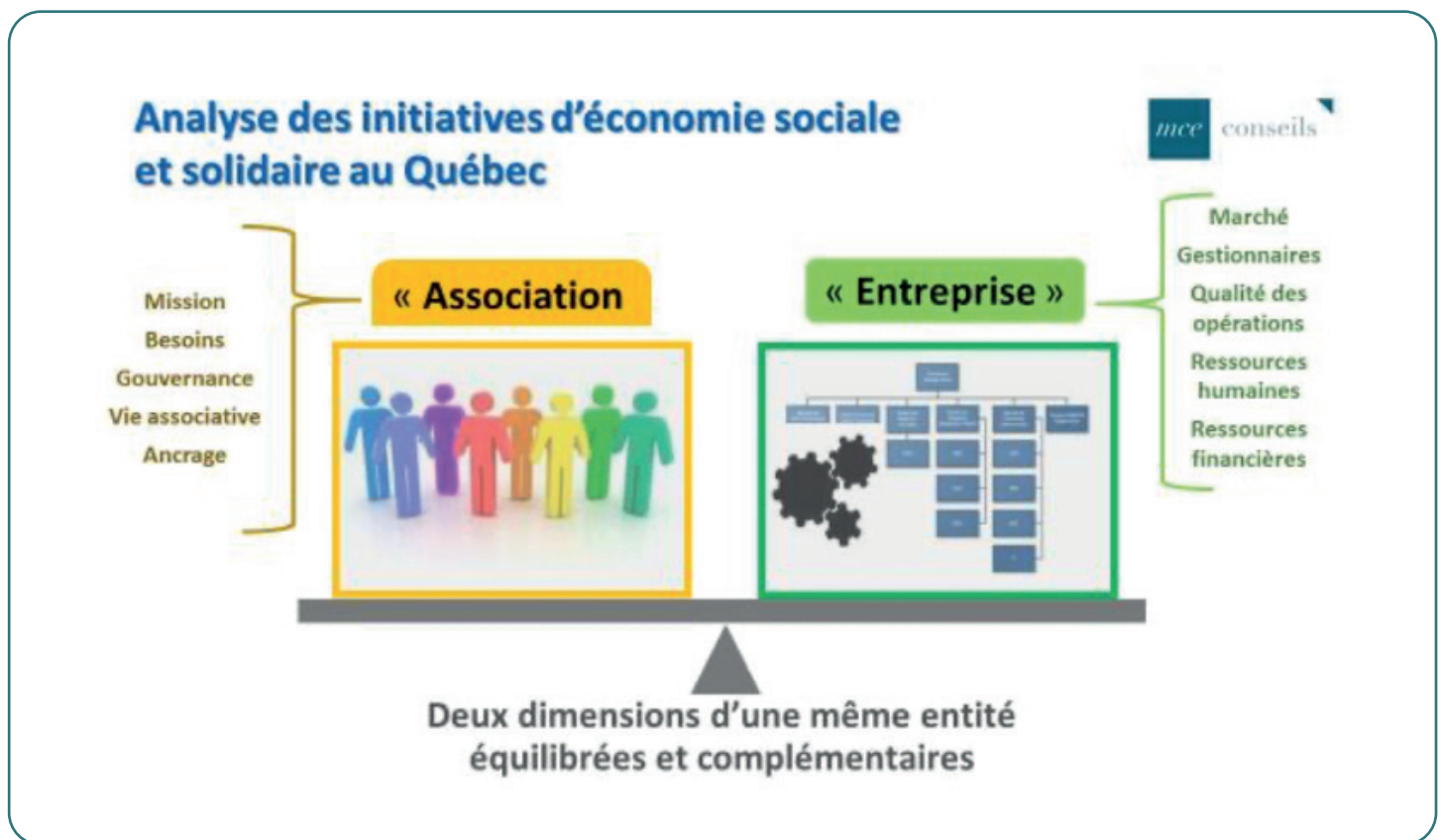
- 9.1 Faciliter les échanges entre les acteurs de l'économie sociale de Montréal-Nord et les organisations hors du quartier afin de développer le partage de connaissances
- 9.2 Faire une veille des organisations d'économie sociale à Montréal-Nord et favoriser leur rayonnement au sein de l'écosystème
- 9.3 Soutenir la création d'espaces au sein de l'arrondissement pour permettre l'apprentissage collectif



Conclusion

Bien que plusieurs leviers existent afin de favoriser la mise sur pied d'entreprises d'économie sociale à Montréal, ceux-ci sont peu adaptés pour les milieux qui conjuguent des enjeux de pauvreté, de diversité culturelle et de développement territorial. Les défis auxquels fait face Montréal-Nord empêchent l'émergence d'initiatives en faisant obstacle à l'émergence d'une vie associative et entrepreneuriale.

Figure 1 – Analyse des initiatives d'économie sociale et solidaire au Québec



Source : Dorion, 2016

Au niveau associatif, les enjeux structurels en matière de pauvreté et d'exclusion rendent complexes la mise sur pied d'une vie associative florissante ainsi qu'une gouvernance qui répond aux besoins du milieu. De plus, les enjeux de mobilité et de développement territorial agissent comme obstacles à un ancrage fort. Au niveau entrepreneurial, le manque de ressources criant affecte la capacité des organisations à agir comme levier à la mise sur pied d'initiatives entrepreneuriales, alors que le faible revenu d'une grande partie de la population limite les possibilités de consommations et agit comme frein à l'autonomie et à la rentabilité financière.

Bien que la diversité culturelle et les initiatives communautaires de Montréal-Nord soient au cœur de l'arrondissement, il est nécessaire de mieux soutenir et valoriser les entreprises d'économie sociale afin de les faire fleurir. Pour ce faire, il est essentiel de reconstruire des liens forts et d'interdépendance entre ces dernières et les organisations communautaires. Cela passe notamment par un meilleur accompagnement des acteurs, une adaptation des outils et des méthodes ainsi qu'une contribution aux luttes structurelles contre la pauvreté et l'exclusion.



Les membres du comité Inclusion sociale et économique



Avec la participation financière du chantier de l'économie sociale



Références

Bourassa, X. (2021). Montréal-Nord : voir plus loin que les grands titres. Journal Métro. <https://journalmetro.com/local/montreal-nord/2624974/montreal-nord-voir-plus-loin-que-les-grands-titres/> (Consulté le 19 mars 2025)

Cariès, R., Heck, I., Socquet-Juglard, F., & Simard, M. (2021). Portrait de l'îlot Pelletier. Centre de recherche sur les innovations sociales. https://crises.uqam.ca/wp-content/uploads/2021/01/Cahier_ES2101.pdf

Dorion, C. (2016). « Le financement de l'économie sociale au Québec ». CIRIEC International. [En ligne] <https://www.ciriec.uliege.be/wp-content/uploads/2016/01/WP2016-01versionprsite.pdf> (Consulté le 27 mars 2025)

Incubateur universitaire de Parole d'excluEs (IUPE) (2020). « Montréal-Nord en chiffre ». [En ligne] - <https://iupe.parole-dexclues.ca/montreal-nord-en-chiffres-publication/> (Consulté le 19 mars 2025)

Ville de Montréal (2022). « Population totale et superficie des arrondissements et de Montréal et des villes liées ». [En ligne] https://ville.montreal.qc.ca/pls/portal/docs/PAGE/MTL_STATS_FR/MEDIA/DOCUMENTS/CARTE_POPULATION%20ET%20SUPERFICIE%202021.PDF (Consulté le 27 mars 2025)

Ville de Montréal (2023). « Indice d'équité des milieux de vie ». [En ligne] <https://services.montreal.ca/indice-equite-milieux-vie/#12.8/45.60164/-73.62122> (Consulté le 19 mars 2025)